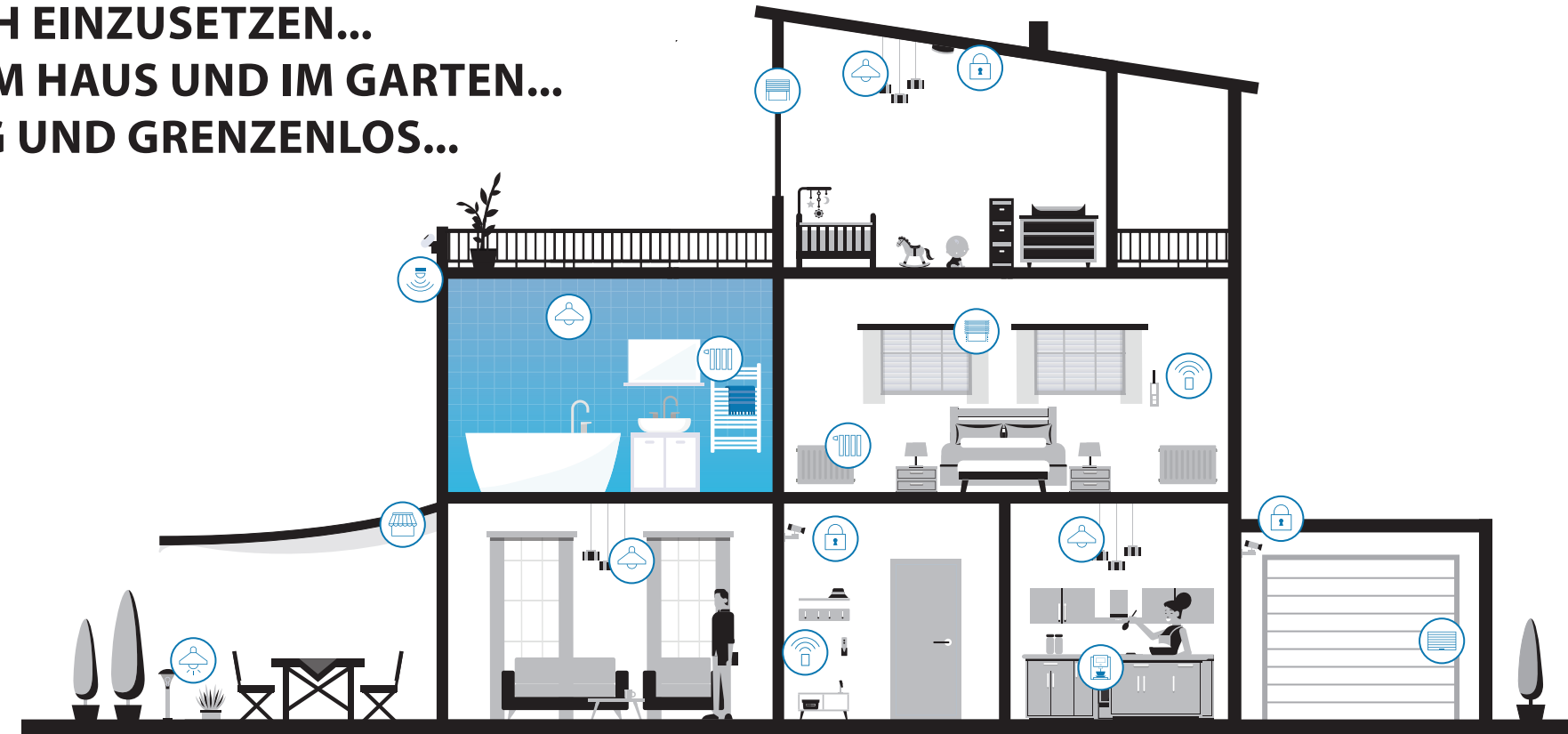


**SO EINFACH EINZUSETZEN...
ÜBERALL IM HAUS UND IM GARTEN...
VIELFÄLTIG UND GRENZENLOS...**





DAS HERZSTÜCK!

Der HomePilot® spielt die zentrale Rolle für Ihr Smart Home.

Er managt alle eingebundenen Geräte und Funktionen sicher und unbemerkt.

Auf den HomePilot® können Sie ganz einfach per PC, Smartphone oder Tablet zugreifen – auch wenn Sie nicht zu Hause sind.

www.rademacher.de



1. Stecken Sie das beiliegende LAN-Kabel in den LAN-Anschluss des HomePilot® und verbinden Sie es mit einem freien LAN-Anschluss Ihres Routers.



Systemvoraussetzungen entnehmen Sie bitte der ausführlichen HomePilot® Bedienungsanleitung!

2. Schließen Sie das beiliegende Netzteil und den Stromeingang (DC 5 V/3 A) des HomePilot® an und stecken Sie das Netzteil anschließend in eine freie 230 V / 50 Hz Netzsteckdose.



Nach dem Einschalten der Stromversorgung beginnt die LED grün zu blinken.

Die rote LED blinkt während des Bootvorgangs.

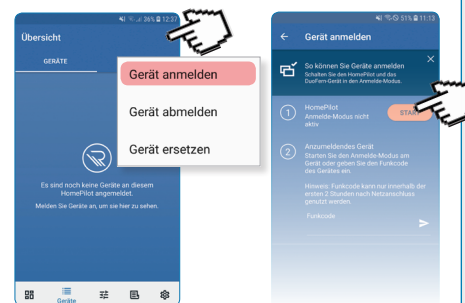
Der HomePilot® ist betriebsbereit, sobald die LED dauerhaft grün leuchtet und die



AUF DIE BENUTZER-OBERFLÄCHE ZUGREIFEN...

Öffnen Sie die HomePilot®App, wählen Sie im Menü oben rechts über die drei Punkte die Funktion **Gerät anmelden** aus. Aktivieren Sie den **Anmeldemodus** Ihres HomePilot® über die **Schaltfläche Start**.

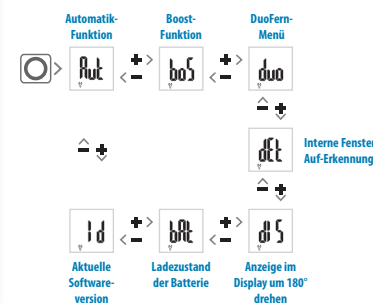
Alternativ können Sie die **Benutzeroberfläche** des HomePilot® auch über den **Internetbrowser** unter der Adresse <http://homepilot.local> oder der **IP-Adresse des HomePilot®** aufrufen. Anschließend gehen Sie **analog zur App-Beschreibung** vor: **Gerät anmelden** > **Anmeldemodus HomePilot® starten** > **Anmeldemodus Gerät aktivieren** > **gefundenes Gerät konfigurieren**.



(Mehr zur HomePilot® App und wo Sie sie herunterladen können, finden Sie auf der nebenstehenden Seite.)

DUOFERN HEIZKÖRPERSTELLANTRIEB ANMELDEN UND INSTALLIEREN:

1. Batterie einlegen, danach ist der Anmeldemodus aktiv.
2. Schalten Sie den HomePilot® in den Anmeldemodus. Die Anmeldung erfolgt automatisch. Im Display des Heizkörperstellantriebs erfolgt nach erfolgreicher Anmeldung eine „1“.
3. Stecken Sie nun den DuoFern Heizkörperstellantrieb auf das Heizkörperventil oder den Adapter und drehen Sie die Überwurfmutter fest.
4. Aktivieren Sie durch kurzes Tippen der Menü-Taste den Installationsmodus. Der Antrieb führt eine Installationsfahrt durch, um die Endlagen festzulegen...
...es erscheint die Normalanzeige mit der eingestellten Solltemperatur.
Durch Drücken einer beliebigen Taste wird das Display wieder eingeschaltet und der DuoFern Heizkörperstellantrieb in den Betriebsmodus versetzt.
5. Durch kurzes Tippen der (+) - und (-) -Tasten können Sie die gewünschte Solltemperatur in 0,5 °C Schritten einstellen.
6. Im Menü des DuoFern Heizkörperstellantriebs können Sie verschiedene Einstellungen vornehmen sowie Funktionen aktivieren (**ON**) bzw. deaktivieren (**OFF**). Durch Drücken der Menü-Taste werden die Einstellungen gespeichert.



Weitere Informationen zu den einzelnen Menüpunkten finden Sie in der ausführlichen Bedienungsanleitung, die dem Gerät beiliegt.

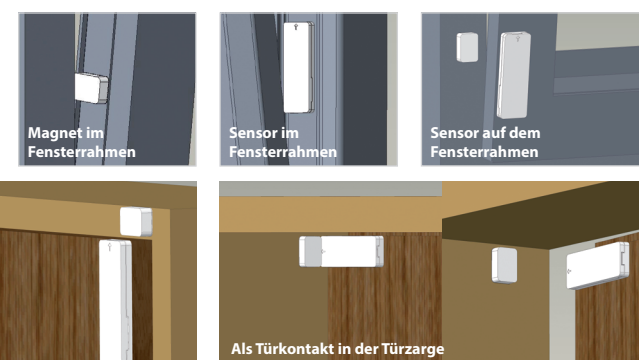


DUOFERN FENSTER-/TÜRKONTAKT

1. Zum Einsetzen der Batterie öffnen Sie auf beiden Seiten vorsichtig den Deckel durch leichtes Drehen des Schraubendrehers. Schieben Sie die beiliegende Batterie mit dem Plus-Pol (+) nach oben in das Batteriefach.

2. Bei der Montage bitte darauf achten, dass **Sensor und Magnet nicht weiter als 20 mm auseinander** sind! Dabei spielt es keine Rolle, aus welcher Richtung der Magnet an den Sensor geführt wird.

Der DuoFern Fenster-/Türkontakt Montagebeispiele:



3. Betätigen Sie die Verbinden-Taste des Gerätes. Zur Quittierung wird die LED grün blinken. Zudem schalten Sie den HomePilot® wieder über die Benutzer-Oberfläche in den Anmeldemodus.

4. Der DuoFern Fenster-/Türkontakt verfügt über drei Funktionsmodi und vielfache Lernvorgänge!
Detaillierte Informationen zur Montage, zu den Lernvorgängen und zu weiteren Fragen finden Sie in der beiliegenden ausführlichen Bedienungsanleitung und im Montage- und Inbetriebnahme-Video:



APP - HERUNTERLADEN UND BEDIENEN!

Szenarien, die ohne weitere Produkte möglich sind:

- Energie sparen (bei geöffnetem Fenster wird die Heizung heruntergefahren)

Mögliche Szenarien mit weiteren Produkten:

- Aussperschutz (DuoFern Rohrmotore oder DuoFern Gurtwickler: Wenn die Tür auf ist, fährt der Rollladen nicht nach unten)
- Regenschutz (DuoFern Rohrmotore oder DuoFern Gurtwickler, Umweltsensor: Regen erkannt > DuoFern Fenster-/Tür-Kontakt meldet „OFFEN“ > Rollläden schließen sich)

