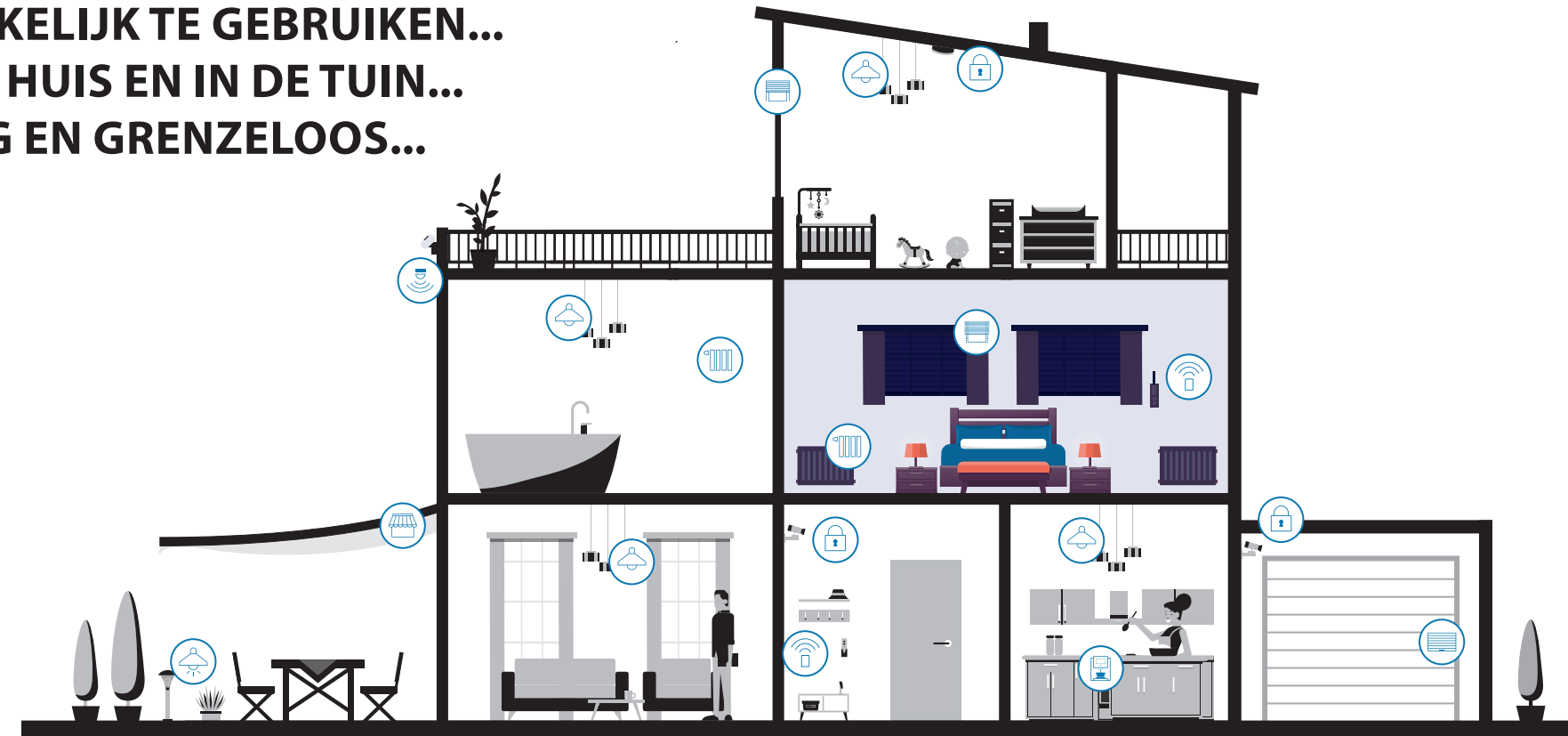


UW HOMEPILOT® STARTPAKKET BEDTIJD



**ZO GEMAKKELIJK TE GEBRUIKEN...  
OVERAL IN HUIS EN IN DE TUIN...  
VEELZIJDIG EN GRENZELOOS...**



Technische wijzigingen, drukfouten en vergissingen voorbehouden. Afbeeldingen niet bindend.

VBD 690-6 (12.20)

\* 30 seconden gratis, daarna 14 cent/minuut via het Duitse netwerk voor vaste telefonie of max. 42 cent/minuut via het Duitse netwerk voor mobiele telefonie (geldt alleen in Duitsland).



**RADEMACHER**  
Geräte-Elektronik GmbH

Buschkamp 7  
46414 Rhede  
Duitsland

**Service:**  
Hotline 01807 933-171\*  
Fax +49 2872 933-253  
service@rademacher.de  
www.rademacher.de



**INBEDRIJFSTELLINGSGIDS**



## ROLLOTRON - BANDOPROLLER

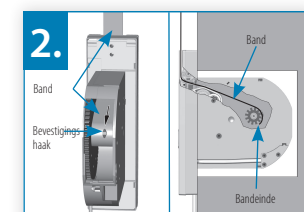


**1. Demonteer de handmatige bandoproller.**

**i** Deze gids vervangt niet de productspecifieke bedieningshandleidingen.

Uitgebreide informatie over veiligheid bij de montage en de netaansluiting vindt u in de bijgevoegde gedetailleerde bedieningshandleidingen van de apparaten.

[www.rademacher.de](http://www.rademacher.de)



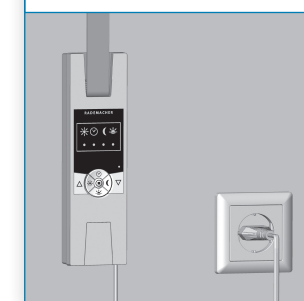
**2. Geleid de band in de RolloTron.**  
(Bandverloop in de RolloTron Standard DuoFern)



**3. Monteer de RolloTron.**



**4. Steek de stekker in een vrij stopcontact 230 V/50 Hz en stel de bovenste en onderste eindpositie in:**



**Bovenste eindpositie instellen:**



Druk de toetsen tegelijkertijd in en houd ze ingedrukt.

**Het rolluik gaat omhoog.**

Laat de toetsen los zodra het rolluik de gewenste positie voor de bovenste eindpositie heeft bereikt.

**Het rolluik stopt.**  
**De bovenste eindpositie is opgeslagen.**

**Onderste eindpositie instellen:**



Druk de toetsen tegelijkertijd in en houd ze ingedrukt.

**Het rolluik beweegt naar beneden.**

Laat de toetsen los zodra het rolluik de gewenste positie voor de onderste eindpositie heeft bereikt.

**Het rolluik stopt.**  
**De onderste eindpositie is opgeslagen.**

## HET HART!

**De HomePilot® speelt een centrale rol voor uw Smart Home.**

Hij beheert alle geïntegreerde apparaten en functies veilig en ongemerkt.

U heeft heel eenvoudig via de pc, smartphone of tablet toegang tot de HomePilot® – ook wanneer u niet thuis bent.

[www.rademacher.de](http://www.rademacher.de)



**1. Steek de meegeleverde LAN-kabel in de LAN-aansluiting van de HomePilot® en verbind deze met een vrije LAN-aansluiting van uw router.**



Zie voor de systeemvoorwaarden de gedetailleerde HomePilot® bedieningshandleiding!

**2. Sluit de bijgevoegde voedingsadapter op de stroomingang (DC 5 V/3 A) van de HomePilot® aan en steek de voedingsadapter vervolgens in een vrij stopcontact (230 V/50 Hz).**



Na het inschakelen van de stroom gaat de groene led knipperen.

De rode led knippert tijdens het opstartproces.

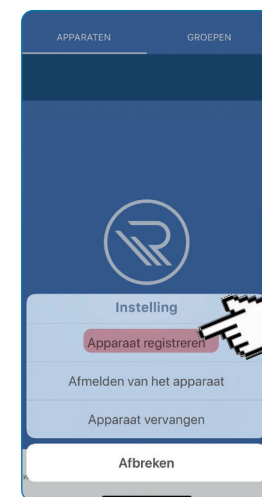
De HomePilot® is bedrijfsklaar zodra de groene led continu brandt en de rode led uit is.

## TOEGANG TOT DE GEBRUIKERSINTERFACE...

Open de HomePilot® app, selecteer in het menu rechtsboven via de drie punten de functie **Apparaat aanmelden**. Activeer de **aanmeldmodus** van uw HomePilot® met de **knop Start**.

U kunt eventueel de **gebruikersinterface** van de HomePilot® ook met de **internetbrowser** via het adres <http://homepilot.local> of het **IP-adres van de HomePilot®** oproepen.

Hierna gaat u **overeenkomstig de app-beschrijving** als volgt te werk: **Apparaat aanmelden > Aanmeldmodus HomePilot® starten > Aanmeldmodus apparaat activeren > gevonden apparaat configureren**.



(Meer over de HomePilot® app en waar u deze kunt downloaden, vindt u op de volgende pagina.)



## ... EN APPARAAT AANMELDEN



**RolloTron Standard DuoFern:**

De aanmeldmodus activeren.

Druk de toetsen Klok en Set tegelijkertijd circa 4 seconden in totdat de klok-led groen knippert.

Het gevonden apparaat wordt onder in de app weergegeven. Met de **knop Configuratie** stelt u het apparaat in.

Hier vindt u video-tutorials over de HomePilot®:



## APP - DOWNLOADEN EN BEDIENEN!

Scenario's die zonder andere producten mogelijk zijn:

- Zichtbescherming (dag-/week-programma, astrofunctie)
- Aanwezigheidsimulatie (toevalsfunctie)

Mogelijke scenario's met andere producten:

- Op afstand bedienbaar (handzender Standard, muurschakelaar (uitvoering met batterij))
- Warmtewering (zonnensensor, weersensor)
- Bescherming tegen buitensluiten (raam-/deur contact: wanneer de deur open is, beweegt het rolluik niet naar beneden)
- Veiligheid (rookmelder: bij activering bewegen de rolluiken naar boven)
- Bescherming bij regen (raam-/deurcontact in combinatie met weersensor: wanneer het regent en het raam staat in de tuimelstand, bewegen de rolluiken naar beneden)

